

Instituto  
**BAT**  
BRASIL



# Relatório Anual

2021

# Sumário

## **03 Apresentação**

## **05 Sobre o Instituto**

06 Missão, Visão e Valores

07 Governança

## **08 Nossos Projetos**

09 Resumo dos Projetos

12 Instituto BAT Brasil e a Agenda 2030

## **14 Novos Rurais**

16 Reformulação e Nova Metodologia

## **18 Decola Jovem**

20 Consolidação e Expansão

22 Impacto em 2021

23 Os Donos do Negócio

## **27 Voluntariado Corporativo**

29 Formação dos Comitês de Voluntariado

29 Campanha Natal Sem Fome

29 Cartinhas de Natal dos Correios

30 Vamos.Rio

37 Doações

## **38 Na Mídia**

## **40 Demonstrativo Financeiro**

# Apresentação

Inclusão, mobilidade social, geração de renda e educação de qualidade são desafios globais que demandam ações conjuntas das organizações do Terceiro Setor, poder público e empresas privadas. Frente a esses desafios, a atuação da sociedade civil torna-se um elo crucial para a articulação de diversos atores na busca por soluções para as crescentes demandas sociais.

Em um cenário de desigualdades mais extremas e um mercado de trabalho progressivamente enxuto, agravados pela crise econômica provocada pela pandemia da Covid-19, o caminho do empreendedorismo tem sido uma alternativa para a autonomia e a geração de renda dos jovens.

Segundo o estudo do Global Entrepreneurship Monitor (GEM) em parceria com o Sebrae, em 2021, as micro e pequenas empresas (MEIs) já representavam 56,7% dos negócios em

funcionamento, dos quais mais da metade são liderados por jovens, na faixa etária entre 18 e 24 anos.

**Na busca por um amanhã melhor, o Instituto BAT Brasil já investe há mais de 20 anos na educação empreendedora como uma ferramenta potente de transformação de pessoas e comunidades,**

viabilizando sonhos e futuros mais prósperos. Em linha com o cenário socioeconômico brasileiro e com a Agenda 2030 da ONU, um dos pilares que norteiam a nossa estratégia, entende-

mos o empreendedorismo como uma das respostas ao desafio de reduzir as desigualdades do nosso país.

No campo, o programa Novos Rurais, que contempla a formação empreendedora e capital semente para jovens, favorece a sucessão e a abertura de novos negócios, agrícolas e não-agrícolas, em regiões de agricultura familiar. Tais empreendimentos são chave para o desenvolvimento das pequenas comunidades rurais, promovendo o acesso a produtos e serviços à população local, conectando-se ao Objetivo do Desenvolvimento Sustentável (ODS) 2 – Fome Zero e Agricultura Sustentável.

Já a atuação do Instituto BAT Brasil nos grandes centros urbanos se dá por meio do programa Decola Jovem, que fomenta o empreendedorismo para a juventude em vulnerabilidade social do entorno das operações da BAT Brasil. Por meio de

capacitações e mentorias, a iniciativa impulsiona e cria novos negócios, apoiando a geração de empregos e inclusão social em regiões pouco favorecidas do país. Ao investir em uma formação transformadora e adaptada às trajetórias de cada participante, o Decola Jovem contribui prioritariamente para o ODS 4 - Educação de Qualidade.

Para somar forças à missão de contribuir com a equidade social no Brasil, o Instituto BAT Brasil articula os colaboradores da BAT em ações filantrópicas e de impacto social, por meio do programa de Voluntariado Corporativo. A iniciativa, conectada em especial ao ODS 10 – Redução das Desigualdades, segue a premissa do valor compartilhado, gerando impacto positivo para todos os stakeholders envolvidos.

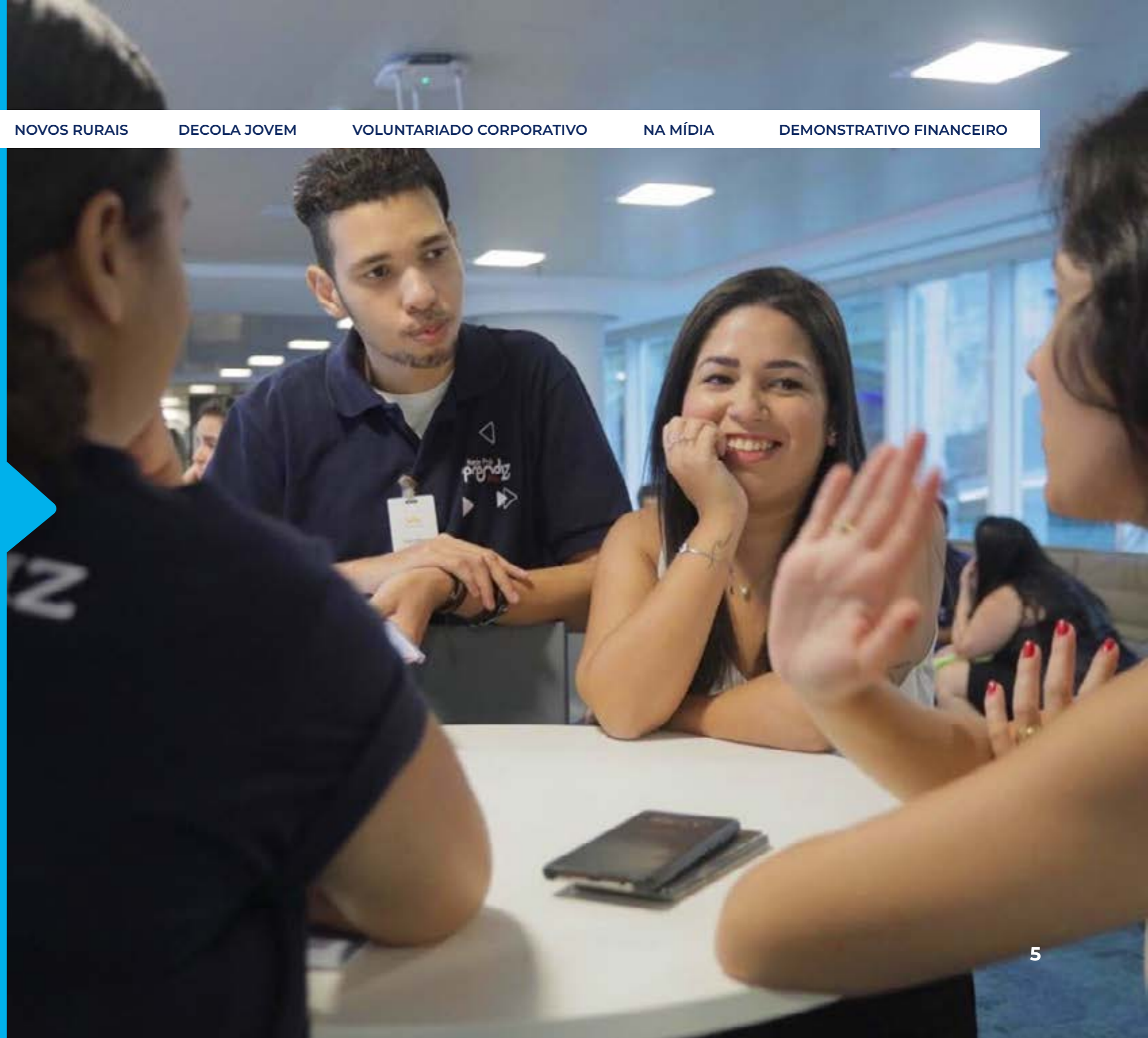
Entre outras ações, os voluntários tiveram um papel fundamental no Programa de Aceleração Social Vamos.Rio, apoiando as mentorias que buscaram fortalecer Organizações da Sociedade Civil (OSCs), coletivos e negócios de impacto social do estado do Rio de Janeiro.

Nossa trajetória corrobora com a convicção de que a educação empreendedora é um mecanismo propulsor, capaz de acelerar o desenvolvimento de pessoas, negócios, ONGs e comunidades, seja no campo, seja na cidade.

**Delcio Sandi**  
presidente



# Sobre o Instituto



# Sobre o Instituto

Criado em 31 de julho de 2000, o Instituto BAT Brasil (antigo Instituto Souza Cruz) investe no empreendedorismo como ferramenta de autonomia e geração de renda para jovens que vivem no campo e na cidade, contribuindo para a Agenda 2030 da ONU, em especial o ODS 10 - Redução das Desigualdades.

A partir da experiência acumulada em mais de 20 anos de atuação, o Instituto BAT Brasil, juntamente com seus parceiros institucionais, vem formando novos empreendedores rurais e urbanos, capazes de transformar o futuro do nosso país.

## Missão

Contribuir para a redução da desigualdade por meio de oportunidades que gerem impacto positivo e transformação social na cidade e no campo.

## Visão

Tornar-se referência na promoção da equidade social através de ações inovadoras e da articulação de parcerias que contribuam para o desenvolvimento sustentável do país.

## Valores

Inovação;  
Cooperação;  
Ética;  
Transparência

# Governança

O Instituto BAT Brasil, segundo seu Estatuto Social, conta com os seguintes órgãos de administração: Assembleia Geral, Diretoria-Executiva e Conselho Fiscal.

A gestão do Instituto é pautada pela ética, legalidade, impessoalidade, moralidade, publicidade, economicidade e eficiência. Em linha com uma atuação transparente, as atividades realizadas passam por um rigoroso processo para o atendimento aos princípios de compliance e outras legislações pertinentes.

As ações e valores praticados pelo Instituto BAT Brasil são auditados anualmente por uma empresa externa, que avalia todos os aspectos contábeis, de acordo com a legislação brasileira e o cumprimento de políticas e diretrizes internas de sua mantenedora. Ao final do processo, emite-se as demonstrações financeiras, disponibilizadas ao final deste relatório.

## Organograma

**Presidente do Instituto**  
Delcio Sandi

**Diretoria-Executiva**  
Delcio Sandi *Presidente*  
Amanda Cosenza *Diretora*  
Rodrigo Nunes *Diretor*

**Conselho Fiscal**  
Ricardo Guia *Presidente*

Eric Gaia *Diretor*  
Pedro Brunet *Diretor*

**Equipe**  
Carlos Martins *Analista*  
*Administrativo-Financeiro*  
Helen Janata *Coordenadora*

# Nossos projetos





# Novos Rurais

A iniciativa tem como objetivo fomentar a permanência da juventude no campo através da formação empreendedora. Além da capacitação, que compreende a fase 1, o Instituto aporta um capital-semente nos melhores projetos, configurando-se a fase 2, contribuindo para a geração de novos negócios no meio rural.

**+2.300**

jovens formados

**+1.038**

novos empreendimentos



## Decola Jovem

## Volun tariado Corpo rativo

# Novos Rurais

## Decola Jovem

Programa de formação empreendedora para jovens, entre 18 e 35 anos, em vulnerabilidade social, que vivem nas comunidades do entorno das operações da BAT Brasil. A iniciativa busca geração de renda, mobilidade social e autonomia para rapazes e moças que tenham uma ideia de negócio ou já sejam empreendedores. Compreendendo uma capacitação de 30 horas e mentorias de negócios, o Decola Jovem vem se consolidando desde que foi lançado, em 2019, e expandindo para diversas regiões do País.

**13** turmas realizadas

**490** empreendedores incubados

**74,5%** de negócios geridos por mulheres



# Volun tariado Corpo rativo

# Novos Rurais

# Decola Jovem

# Voluntariado Corporativo

O Instituto BAT Brasil realiza a gestão do Programa de Voluntariado Corporativo, que articula os colaboradores da BAT Brasil em iniciativas de impacto social e ações filantrópicas, somando forças para a missão do Instituto de contribuir com a equidade social no país. A iniciativa segue a premissa do valor compartilhado, desenvolvendo competências e habilidades para o crescimento dos colaboradores, da sociedade e da empresa.

## +700

Voluntários de todas as unidades da BAT Brasil

## +2.800

impactados em todo o país

# Instituto BAT Brasil e a Agenda 2030

A Agenda 2030 da ONU é um dos pilares que norteiam a estratégia de atuação do Instituto BAT Brasil. Ciente da relevância desta temática global, a organização busca não somente atender os Objetivos de Desenvolvimento Sustentável (ODS) nos projetos realizados, como também contribui para fortalecer a visibilidade desta agenda entre seus stakeholders.

## ODS 2 Fome Zero e Agricultura Sustentável

Ao fomentar o empreendedorismo na agricultura familiar, atuando com jovens rurais, o programa Novos Rurais contribui para a sucessão, geração de renda e o protagonismo juvenil. Desta forma, apoia a sustentabilidade deste setor que é responsável pela produção dos alimentos consumidos pela população brasileira, conforme apontam dados do Ministério da Agricultura, Pecuária e Abastecimento (MAPA).

Desta forma, o programa atende o ODS 2 – Fome Zero e Agricultura Sustentável, prioritariamente a meta 2.3 descrita a seguir:

**“Até 2030, dobrar a produtividade agrícola e a renda dos pequenos produtores de alimentos, particularmente das mulheres, povos indígenas, agricultores familiares, pastores e pescadores, inclusive por meio de acesso seguro igual à terra, outros recursos produtivos e insumos, conhecimento, serviços financeiros, mercados e oportunidades de agregação de valor e de emprego não agrícola.”**

## ODS 4 Educação de Qualidade

As formações empreendedoras dos programas Novos Rurais e Decola jovem contam com metodologias contextualizadas e acessíveis, contemplando e valorizando as trajetórias individuais, elaboradas especialmente para os públicos beneficiários. Na medida em os jovens recebem uma formação de qualidade e adaptada à sua realidade, as ações atendem o ODS 4 - Educação de Qualidade, em especial, a meta 4.4, conforme abaixo:

**“Até 2030, aumentar substancialmente o número de jovens e adultos que tenham habilidades relevantes, inclusive competências técnicas e profissionais, para emprego, trabalho decente e empreendedorismo.”**

## ODS 8 Trabalho Decente e Crescimento Econômico

Com a promoção do empreendedorismo para a juventude rural e urbana, o Instituto BAT Brasil contribui para a geração de renda e impulsiona a criação e a perenidade de novos negócios, entendendo o empreendedorismo como um dos caminhos para a redução das desigualdades sociais no País. Desta forma, alinha-se ao ODS 8 – Trabalho Decente e Crescimento Econômico, prioritariamente a meta 8.3 a seguir:

**“8.3 - Promover políticas orientadas para o desenvolvimento que apoiem as atividades produtivas, geração de emprego decente, empreendedorismo, criatividade e inovação, e incentivar a formalização e o crescimento das micro, pequenas e médias empresas, inclusive por meio do acesso a serviços financeiros.”**

## ODS 10 Redução das Desigualdades

Na medida em que investe no empreendedorismo como ferramenta de aceleração de pessoas e comunidades, bem como articula os colaboradores da BAT Brasil em iniciativas de impacto social e ações filantrópicas, o Instituto soma forças para contribuir com a equidade social no país, atendendo ao ODS 10, primordialmente a meta 10.2, descrita abaixo:

**“Até 2030, empoderar e promover a inclusão social, econômica e política de todos, independentemente da idade, gênero, deficiência, raça, etnia, origem, religião, condição econômica ou outra.”**



# Novos Rurais

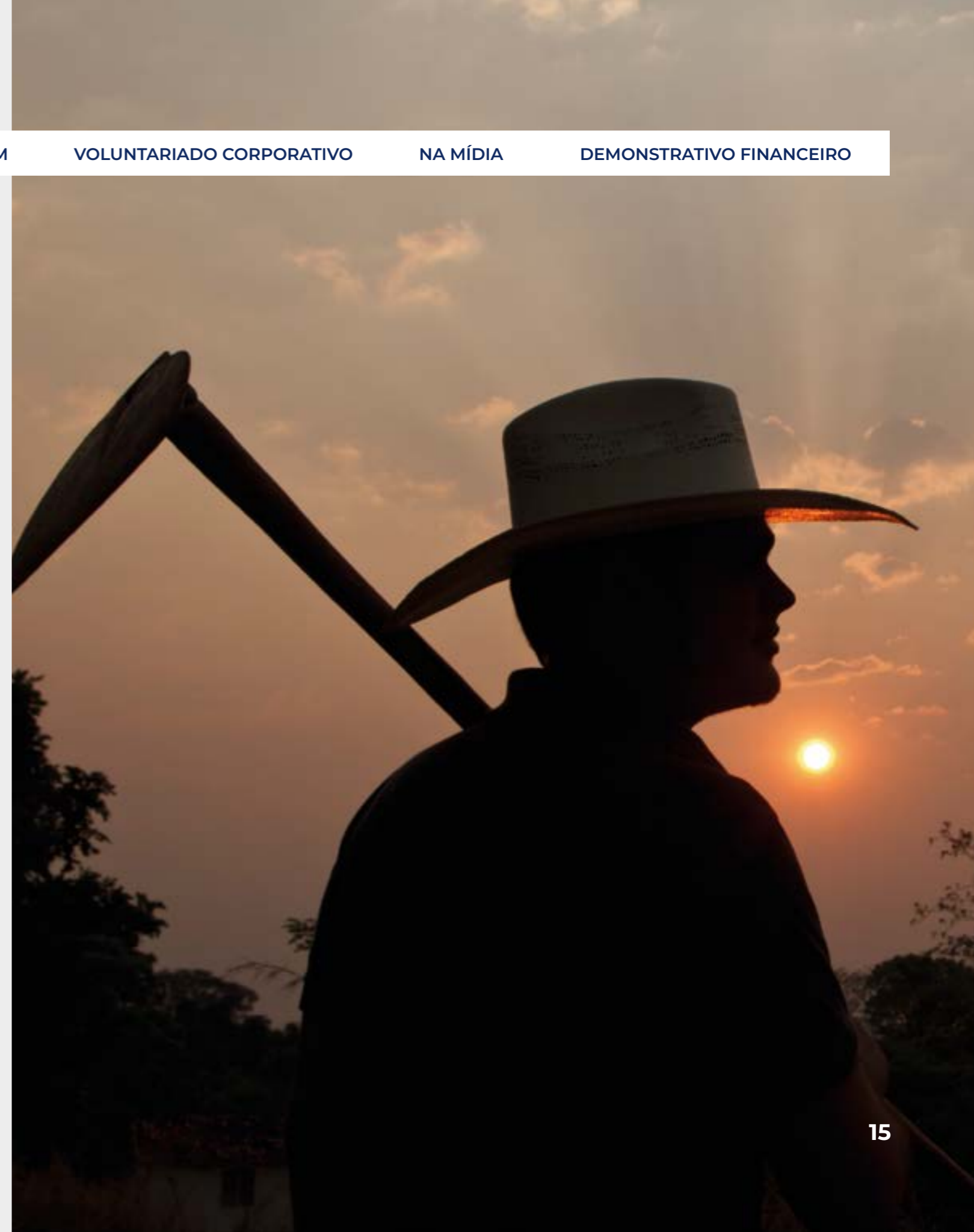


# Programa Novos Rurais

A evasão de jovens do meio rural é um dos principais desafios da agricultura familiar brasileira, base da cadeia produtiva da BAT Brasil e segmento estratégico para garantir a produção de alimentos no país. Para dar resposta a este desafio, o Instituto BAT Brasil implementa, há onze anos, o programa Novos Rurais, que busca fomentar a permanência da juventude no campo por meio do empreendedorismo.

A iniciativa conta com uma capacitação teórica, que aborda temas como inovação, tendências de mercado e as oportunidades existentes no campo. Ao final da formação, os participantes elaboram um plano de negócios, que passa pela avaliação de um comitê. Os selecionados recebem um capital semente para iniciar o empreendimento, que pode ser agrícola ou não-agrícola.

Ao concluir o Novos Rurais, espera-se que o participante, além de iniciar o seu próprio negócio, torne-se um agente de desenvolvimento, com o potencial de inovar, gerar renda e contribuir para melhores condições de vida nas comunidades rurais.



# Reformulação do Programa e Nova Metodologia

Desde 2012, o Novos Rurais já capacitou cerca de 2.500 jovens e fomentou a abertura de mais de mil novos negócios no campo. Mas o êxito do programa vai além dos números. O programa foi reconhecido pela Organização das Nações Unidas para a Alimentação e a Agricultura (FAO/ONU) como uma boa prática para o desenvolvimento sustentável, e ainda teve sua metodologia avaliada e chancelada por uma organização externa.

O sucesso da iniciativa do Instituto BAT Brasil avançou em paralelo às transformações recentes no meio rural. A chegada das tecnologias de ponta, o processo de modernização e as inovações nas atividades agrícolas demandam novos conhecimentos e formatos mais criativos e dinâmicos de ensino. Para atender a essa atual realidade da agricultura brasileira, o Instituto BAT Brasil, em diálogo com diversos atores e impulsionado pela pandemia de COVID-19, modernizou e atualizou os conteúdos do Novos Rurais e o seu formato de implementação.

Para a reformulação da metodologia, a equipe do Instituto trabalhou junto com consultores especializados para organizar os novos conteúdos, alinhados à atual dinâmica do campo, e reestruturar a aplicação didática. O novo programa conta agora com dez trilhas de conhecimento, que serão disponibilizadas por meio do aplicativo WhatsApp e outras plataformas digitais.

As trilhas funcionarão com fio condutor, partindo de uma contextualização da realidade da agricultura familiar, despertando a vocação empreendedora, e concluindo com a elaboração do projeto de negócio. Cada bloco de formação será composto de uma videoaula, que abordará os principais temas do conteúdo a ser ministrado, além de materiais de referência e atividades didáticas. Os futuros empreendedores contarão ainda com o apoio de um educador, que fará encontros presenciais e online, com a responsabilidade de acompanhar a evolução e esclarecer dúvidas ao longo do processo.

Após a conclusão das trilhas e dos encontros, o jovem estará apto a montar um projeto de negócio, agrícola ou não agrícola, que será avaliado por um comitê. O investimento do capital semente, que constitui a segunda fase do programa, será direcionado para os projetos que atendam a requisitos técnicos e financeiros, além da conclusão da formação teórica (fase 1).

Nesta configuração, o Novos Rurais torna-se mais acessível a jovens de todas as regiões do país, que terão acesso a um conteúdo prático, relevante, de rápido e fácil entendimento. E o melhor: na palma da mão.

O piloto desta nova metodologia será implementado em 2022.



# As 10 Etapas da Trilhas de Conhecimento

O RURAL NÃO  
É O MESMO

INOVAÇÃO E  
TECNOLOGIA NO  
AMBIENTE RURAL

UM CAMPO DE  
OPORTUNIDADES

COMO FINANCIAR  
SUAS IDEIAS

OS 4 PS QUE TE  
LEVAM ALÉM

ELABORAR  
ESTRATÉGIAS

COMO REALIZAR  
SEUS SONHOS

A PROVA DOS 9

MÃOS À OBRA

O FIM E O INÍCIO

# Decola Jovem



A partir da experiência de mais de 20 anos atuando com educação para a gestão de novos negócios no campo, o Instituto BAT Brasil acredita que a formação empreendedora é a chave para transformar vidas e comunidades. Com essa premissa, lançou em 2019 o Programa Decola Jovem, que oferece capacitação e mentoria de negócios para jovens em vulnerabilidade social, entre 18 e 35 anos, que já sejam empreendedores ou tenham uma ideia de negócio para tirar do papel. A formação, de 5 dias, é baseada na metodologia exclusiva By Necessity®, idealizada

pela Agência Besouro de Fomento Social, principal parceira do Instituto BAT Brasil na realização do Decola Jovem.

Com base no conhecimento empírico, nos saberes e nas trajetórias individuais de cada participante, as aulas estimulam os alunos a construir o conceito de seu produto/serviço, além de apresentar conteúdos como ações de divulgação, pesquisa de mercado, projeção de vendas, fluxo de caixa, entre outros. Um dos pontos altos da formação é a troca de experiências entre os

próprios jovens com o facilitador da metodologia.

Com a conclusão das aulas, inicia-se a incubação dos negócios, que tem duração de 3 meses. Nesta fase, os participantes contam com 12 encontros individuais com mentores especializados, responsáveis por apoiar a implementação dos negócios, sanar dúvidas e orientar a continuidade do empreendimento. Além disso, também são realizados encontros quinzenais entre os alunos, fomentando a troca de experiências, networking e trabalhos conjuntos.

## Estrutura das Aulas



# Consolidação e Expansão

A pandemia do Coronavírus impulsionou a reformulação da metodologia, que migrou integralmente para o formato online. Neste novo modelo, a divulgação das turmas é realizada nas mídias sociais, e contam também com apoio de organizações parceiras, que mobilizam os jovens de suas redes.

Os interessados se inscrevem no site do Decola Jovem e já passam a integrar um grupo de WhatsApp, no qual já se inicia a troca entre os futuros empreendedores e permite uma melhor comunicação para a realização da turma. As aulas são ministradas online e ao vivo na plataforma YouTube, que viabiliza a interação entre os alunos pelo chat, acompanhado integralmente por uma mediadora. Os materiais didáticos ficam disponíveis para download no site do Programa.

Este novo formato digital permitiu que o Decola Jovem alçasse voos ainda mais altos, rompendo as fronteiras do presencial para atingir jovens diferentes estados e regiões do país. O modelo on-line viabilizou a realização de turmas regionais, possibilitando a inclusão de mais alunos nas formações.

# 2019

Lançamento das turmas-piloto

# 2020

Transição para a metodologia online

# 2021

Consolidação e expansão do programa

# 2022

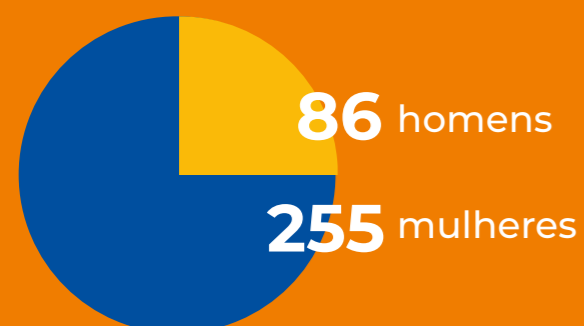
Com o arrefecimento da pandemia, a expectativa é que em 2022 o programa seja implementado no formato híbrido, com turmas presenciais e online.

# Impacto do Decola Jovem em 2021

**1585** inscritos

**8** estados alcançados

**341** projetos apoiados



Em 2021, foram realizadas 6 turmas nos seguintes estados/regiões:

## MARÇO

Rio de Janeiro e São Paulo

**372** inscritos

**68** negócios incubados

## MAIO

Santa Catarina e Rio Grande do Sul

**410** inscritos

**67** negócios incubados

## JULHO

Minas Gerais

**334** inscritos

**54** negócios incubados

## AGOSTO

Rio Pardo, RS

**111** inscritos

**24** negócios incubados

Realizada no modelo híbrido (presencial e online)

## OUTUBRO

Nordeste

**200** inscritos

**56** negócios incubados

## DEZEMBRO

Rio de Janeiro

**158** inscritos

**72** negócios incubados

## Os Donos do Negócio



Conheça algumas das histórias por trás dos números



### Maríndia Carneiro

Furta Cor Camisaria

@furtacorcamisaria

A tecnóloga em Design de Moda e Estilo, Maríndia Carneiro, 33 anos, de Porto Alegre (RS), é proprietária do Furta Cor Camisaria. Os materiais utilizados em suas roupas são reaproveitados de resíduos têxteis e os botões das camisas são feitos de casca de coco. Já a TAG é de papel semente, permitindo que o cliente plante sua flor ou hortaliça. O negócio de Maríndia Carneiro contribui para a sustentabilidade e responsabilidade com o meio ambiente. As peças são vendidas pelo Instagram e Facebook e, também em feiras de rua e na loja de costura Las Comadres Costuraria, em Porto Alegre, que também pertence à Maríndia. Além disso, as camisas são livres de gênero.



Porto Alegre, RS

**“A ideia surgiu a partir da necessidade de reutilizar e reciclar resíduos têxteis que se acumulavam nos armários e lixeiras em casa, assim como nas gôndolas de retalhos das lojas de tecido. Eu mesma desenvolvi as modelagens das camisas e faço cada uma delas de acordo com o que consigo aproveitar do tecido.”**

# Os Donos do Negócio

Conheça algumas das histórias por trás dos números



## Luciene Silva

### Bolos da Luuh

@bolos.da.luuh

**“Eu tenho um pouco de vergonha, sou tímida, mas com o curso eu consegui melhorar a minha desenvoltura nas vendas, na divulgação e a minha administração financeira evoluiu muito. Consegui separar os meus gastos pessoais das finanças da empresa.”**

Luciene Rocha Silva, moradora de Uberlândia (MG), trabalhava em uma empresa multinacional há alguns anos, porém, sentia-se infeliz e tinha vontade de abrir o próprio negócio. Com o apoio do esposo, começou a cozinhar, fazendo bolos por encomenda. O maior sonho dela é ver a empresa, o Bolos da Luuh, crescer para vir a ser reconhecida no mercado. O curso e as mentorias do Decola Jovem apoiaram em suas maiores dificuldades.



Uberlândia, MG



# Os Donos do Negócio

Conheça algumas das histórias por trás dos números



## Ênnia Ventura

La Donna Esmalteria

@la.donna.esmalteria

Ênnia Jussyara Ventura, 25 anos, da cidade de Santa Cruz do Capibaribe (PE), sempre fez as próprias unhas, gostando muito dessa área. Em razão da pandemia da covid-19, decidiu começar o próprio negócio, a fim de obter uma renda para o seu sustento. Fundou então a La Donna Esmalteria, empresa que atende mulheres, principalmente, com alongamento de unhas, incluindo a aplicação, manutenção, esmaltação em gel, banho em gel e, também, a blindagem.

O maior sonho da empreendedora é se destacar na área para conseguir ganhar mais credibilidade e, futuramente, abrir a própria loja no ramo nail, atuando como educadora na área, tendo a própria academia de ensino.

A capacitação do Decola Jovem abriu seus olhos em relação à sua forma de precificar os serviços. Ela também aprendeu

novas formas de captar mais clientes, se posicionando nas redes sociais.



**“Eu entendi que empreender não é apenas começar de qualquer jeito e esperar que tudo aconteça por si só, é necessário trabalho e esforço para se obter o sucesso.”**

# Os Donos do Negócio



Conheça algumas das histórias por trás dos números



## Munick de Sá Pereira

### Afronick

@afr0.nick

A empreendedora Munick de Sá Pereira, de 19 anos, do Rio de Janeiro, decidiu começar o próprio negócio chamado AfroNick, pois procurava uma maneira de trabalhar e estudar, mesmo morando longe da faculdade. Ela teve a ideia de fazer a venda on-line de perucas e apliques confeccionados por ela mesma. Munick trabalha como trancista, fazendo atendimento em domicílio. As vendas são divulgadas pelo Instagram e, também, através da Shopee, com entrega pela Agência dos Correios, ou retirada na estação de trem de Santa Cruz, com taxa extra.

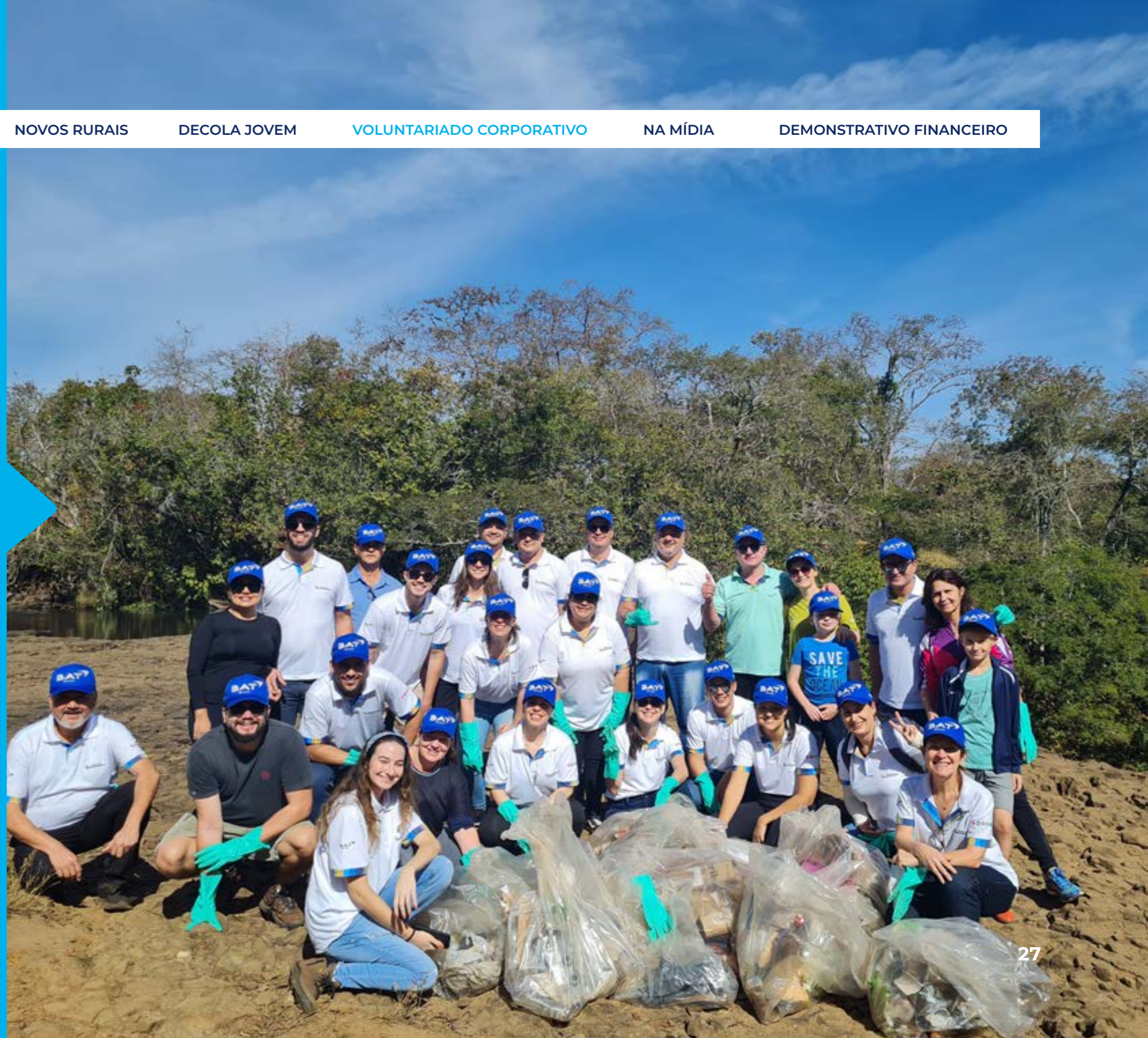
Ela confecciona perucas, aplique de rabo com cabelo orgânico e biofibra, costurados com a máquina doméstica nova, comprada exatamente para esse fim. O maior sonho de Munick é abrir um Ateliê e uma loja física para ter uma vida confortável com a renda vinda do seu próprio empreendimento e poder empregar outras mulheres.

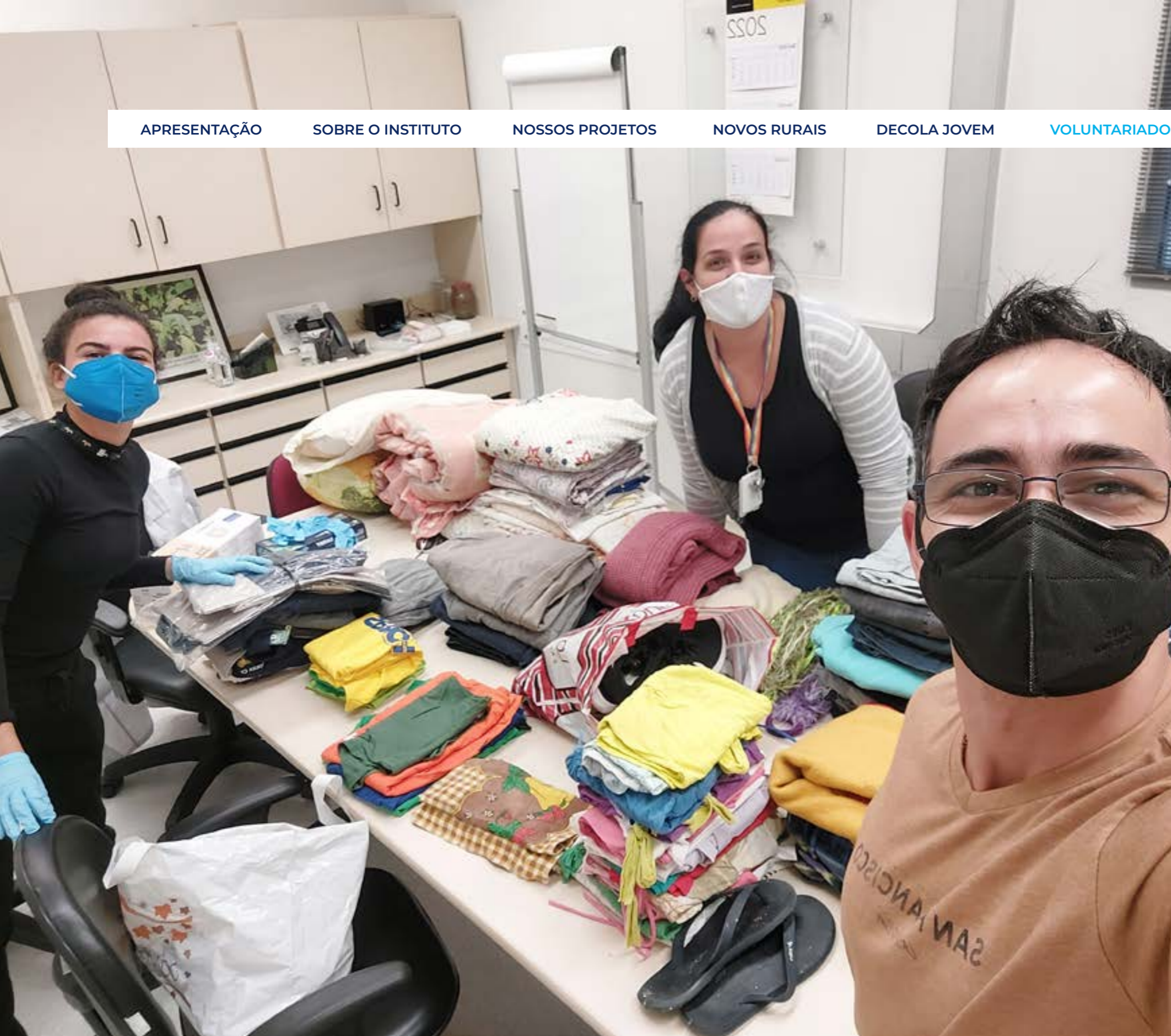


Rio de Janeiro, RJ

**“É um programa que vem ajudando novos e antigos empreendedores com consultoria de administração do negócio de forma clara para o entendimento de todos. Me inscrevi com a intenção de aprender a lidar com a parte financeira e elaborar um plano de ação.”**

# Voluntariado Corporativo





# Programa de Voluntariado

Em 2019, o Instituto BAT Brasil lançou o programa de Voluntariado Corporativo com a participação ativa dos colaboradores da BAT Brasil. As diretrizes da iniciativa são uma combinação entre a estratégia definida pelo Instituto, que visa contribuir para redução das desigualdades sociais, com as principais causas apontadas/reconhecidas pelos colaboradores. Dessa forma, buscou-se unir o propósito da BAT Brasil como empresa, seus valores e estratégias, com o propósito dos colaboradores, ao reconhecerem no programa um meio de ser agentes da transformação social. O programa conta com um manual de diretrizes, que estimula ações de voluntariado e orienta a implementação de iniciativa em diferentes unidades da BAT Brasil.

# Formação dos Comitês de Voluntariado

Em 2021, iniciou-se a construção dos comitês de voluntariado nas unidades da BAT Brasil de Uberlândia-MG e Cachoeirinha-RS com o propósito de dar voz aos colaboradores e viabilizar ao programa uma gestão compartilhada e democrática. Em parceria com o Atados Associação, organização com vasta experiência em programas corporativos de voluntariado, o Instituto BAT Brasil mapeou os colaboradores com interesse em participar da formação e construção dos comitês.

Com a construção dos times envolvidos, foi iniciada a capacitação sobre a importância do programa e como conectar a iniciativa às demandas locais, além de toda a estrutura para implementar ações de voluntariado, desde o planejamento até o relatório final, pós ação. Para gestão eficiente dos comitês, os colaboradores das unidades se dividiram em equipes, tendo um líder, vice-líder, uma pessoa responsável pela comunicação e outra pela parte administrativa.

Este modelo de governança permite ao programa ganhar escala, dar voz às iniciativas locais e ainda contribui para o desenvolvimento de novas competências entre os colaboradores atuantes, como gestão de projetos, empatia, resolução de conflitos, entre outros.

## Campanha Natal sem Fome

Pelo terceiro ano consecutivo, o Instituto BAT Brasil apoiou a campanha Natal sem Fome, da Ação da Cidadania, a maior iniciativa de combate à fome no país. Com a participação dos colaboradores de todas as unidades da empresa, foram doados mais de 1.500 pratos de comida.

## Cartinhas de Natal dos Correios

Também pelo terceiro ano consecutivo, em parceria com os Correios, foi realizada a campanha de voluntariado Cartinhas de Natal, que abrangeu as unidades de Uberlândia, Cachoeirinha e Rio de Janeiro. No total, a adoção das cartinhas pelos voluntários da BAT Brasil nestas três unidades transformou o Natal de 150 crianças.

# Programa de Aceleração Social Vamos.Rio

O Brasil está entre os dez países mais desiguais do mundo, segundo o sociólogo Luis Henrique Paiva, coordenador de Estudos em Seguridade Social do Instituto de Pesquisa Econômica Aplicada (Ipea), em reportagem no jornal O Estado de São Paulo. Neste cenário, a atuação da sociedade civil torna-se ainda mais fundamental para promover as mudanças necessárias.

O Terceiro Setor e os negócios sociais ocupam uma posição estratégica, somando forças junto com as empresas e o poder público em direção à uma sociedade mais equitativa. Faltam, porém, ações capazes de impulsionar este setor, de forma que consiga gerar ainda mais impacto no desenvolvimento de soluções para os problemas sociais.

Frente a esse desafio, o Instituto Ekloos, em parceria com o Instituto BAT Brasil, lançou o Programa de Aceleração Social Vamos.Rio. O objetivo foi fomentar Organizações da Sociedade Civil (OSCs), coletivos e negócios de impacto social do estado do Rio de Janeiro para desenvolver, estruturar/aperfeiçoar seus processos de gestão. Na medida em que este ecossistema é fortalecido, o seu impacto social também se expande, beneficiando centenas de milhares de pessoas.

O edital de lançamento do programa, em março de 2021, contou com 191 organizações inscritas. Um comitê formado pelas instituições promotoras selecionou 20 entidades, sendo 16 negócios sociais e 4 OSCs. Com o propósito de ampliar ainda mais o impacto social, o Vamos.Rio promoveu ainda 6 capacitações

abertas para ONGs e negócios sociais sobre diversos temas, como gestão financeira, plano de negócios, comunicação, inovação social, entre outras temáticas.

Os gestores das 20 iniciativas selecionadas participaram de mentorias nas áreas de gestão estratégica, negócios e inovação, durante o período de 9 meses. Os encontros contaram com consultores especializados em negócios do Instituto Ekloos e colaboradores da BAT Brasil, que atuaram como mentores voluntários. Ao final do programa, as organizações aceleradas se apresentaram para uma banca de investimento, composta por 18 especialistas nas áreas social e de negócios, que decide o valor que cada uma receberá do total de R\$ 540 mil.

O Programa de Aceleração Social Vamos.Rio contou com o patrocínio da BAT Brasil e da Secretaria Estadual de Cultura e Economia Criativa do Rio de Janeiro, através da Lei Estadual de Incentivo à Cultura.

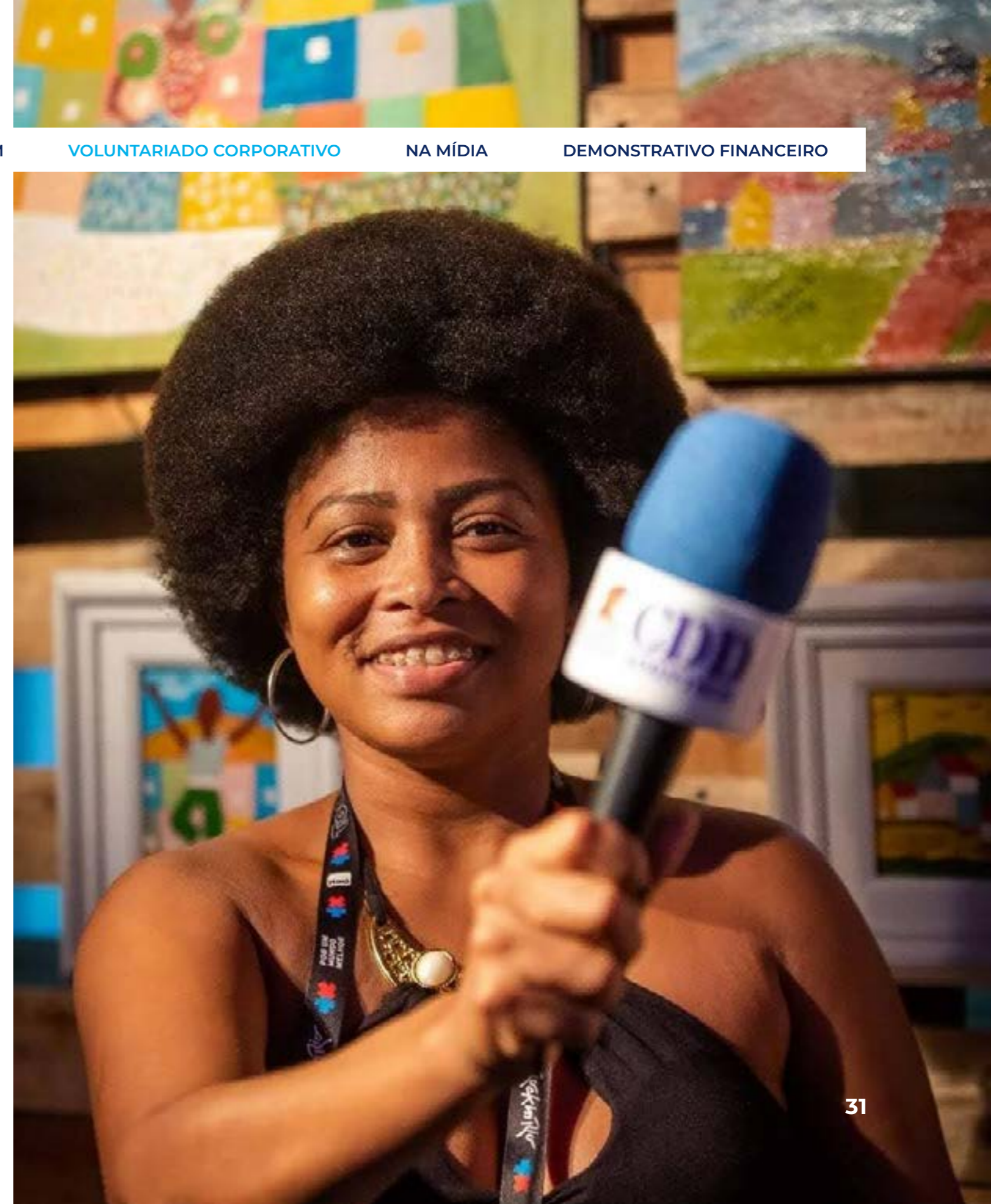
# Favelativa

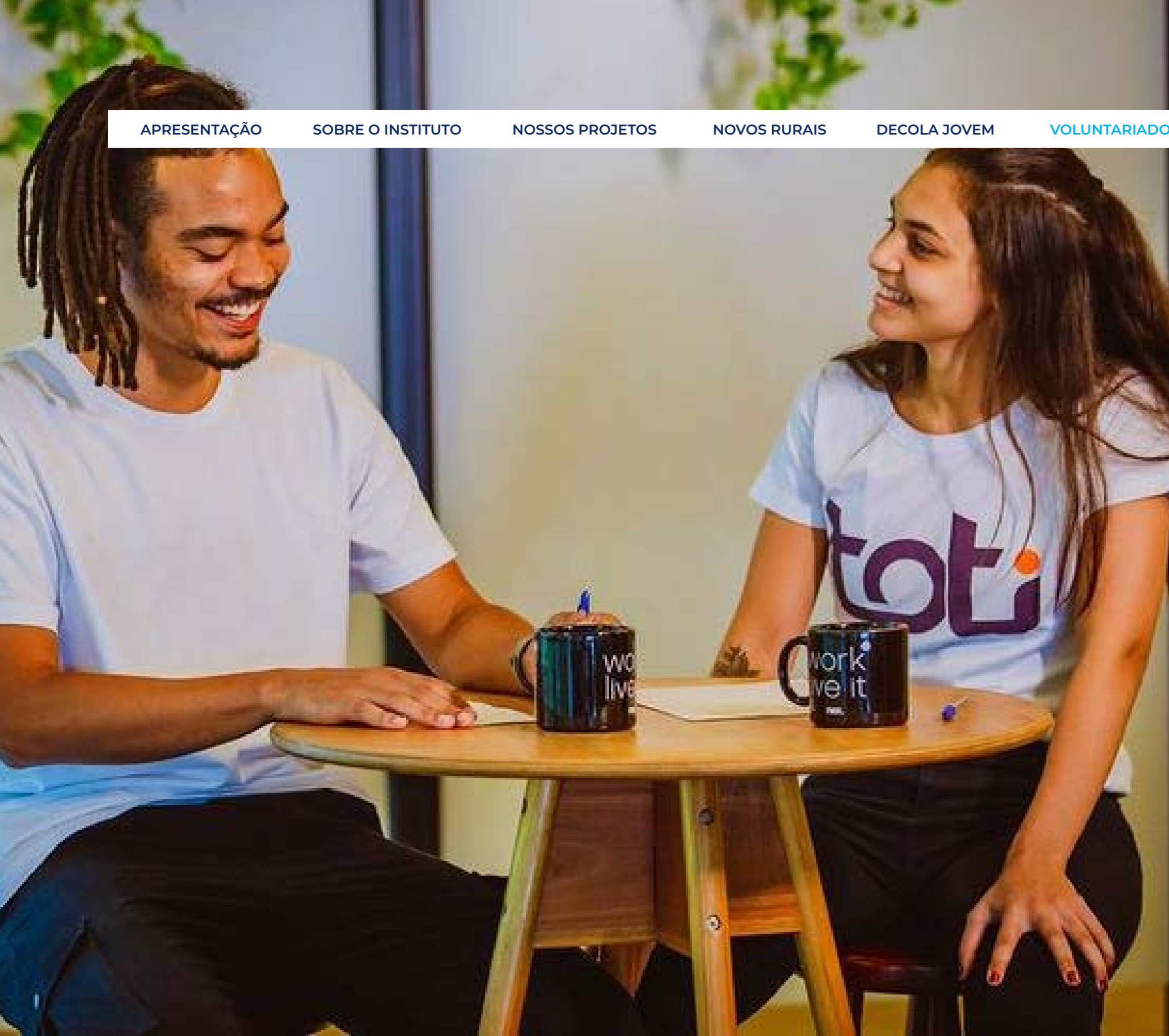
## Carla Siccos

@favelativacdd

Ao iniciar a aceleração, Carla Siccos tinha o sonho de lançar o primeiro coworking da Cidade de Deus, comunidade localizada na Zona Oeste do Rio de Janeiro. Durante os dois primeiros meses de mentorias, Carla deu início ao negócio social Favelativa, com a missão fortalecer o empreendedorismo no entorno, contribuindo para a sustentabilidade socioeconômica local. Através de seus serviços, oferece infraestrutura e capacitação para que os pequenos empresários locais possam se desenvolver e alcançar sucesso com os seus empreendimentos, gerando emprego e renda na comunidade.

A aceleração apoiou na definição da identidade organizacional do negócio, com a elaboração da missão e da visão. Além disso, foram estruturados os serviços oferecidos pelo coworking (aluguel de posições, de sala de reuniões, de espaço para capacitação e de caixa postal). As atividades foram precificadas e estabeleceram-se metas de vendas para que o negócio tivesse viabilidade financeira. Bastante consciente de seu propósito de atuação, a gestora, com o recurso conquistado na banca, iniciou a operação do empreendimento e já conseguiu capturar os seus primeiros clientes.





# Toti

## Bruna Amaral

@toti.diversidade

A Toti Diversidade também impulsionou sua missão com a participação no Vamos.Rio. O negócio teve início em 2016 como um projeto universitário de empreendedorismo social. Hoje, é a primeira plataforma brasileira de ensino e inclusão de pessoas refugiadas e migrantes no mercado de trabalho de tecnologia. O propósito é inspirar a mudança conectando educação, tecnologia e diversidade. Após a aceleração, a Toti Diversidade foi selecionada pelo Nubank para participar do programa de desenvolvimento Semente Preta, um fundo de investimento de capital semente destinado a startups brasileiras fundadas e/ou lideradas por empreendedores e empreendedoras negras.



# Mantiquira

## Ivi Dias Felix Ferreira

@mantiquira\_mercadolocal

O Mantiquira foi outro negócio social acelerado pelo Vamos.Rio. Atuando no Distrito de Xerém, em Duque de Caxias (RJ), o marketplace conecta empreendedores locais de produtos orgânicos e artesanais com consumidores preocupados com um estilo de vida e alimentação mais saudável. Os compromissos com a remuneração justa e conscientização sobre o desperdício de alimentos são prioridades do empreendimento, especialmente por meio de seus programas de capacitação.

O Mantiquira chegou ao Vamos.Rio com alguns desafios. Um deles foi a necessidade de revisitar a sua forma de atender os clientes e produtores, com a pandemia de Covid-19. Outro era aumentar as margens de lucro e aprimorar o posicionamento da marca como negócio social, pois não estava tão claro para os seus principais públicos.

Ao longo do programa de aceleração, foi priorizada a estratégia do “locavorismo”, uma tendência que valoriza o consumo de produtos do próprio local onde está situado o negócio. Além disso, foi feita a viabilidade financeira da Mantiquira, assim como um redesenho dos seus processos operacionais. A opção pelo modelo de Franquia Social será adotada como uma forma de replicar a forma de operar da empresa e permitir a escalabilidade do projeto. A criação de uma loja conceito está sendo desenvolvida, com identidade visual própria para adoção dos futuros franqueados.



# Impacto do Vamos.Rio

20 

organizações  
aceleradas

7 

colaboradores  
voluntários

48 

gestores participantes  
da aceleração

451 

gestores participantes  
das capacitações

567 

atividades  
realizadas

2.268 

horas de mentoria

603,5mil 

beneficiários atendidos  
pelas organizações

# Impacto do Vamos.Rio para os Objetivos de Desenvolvimento Sustentável

## ODS 4 Educação de Qualidade

**META 4.4** “Até 2030, aumentar substancialmente o número de jovens e adultos que tenham habilidades relevantes, inclusive competências técnicas e profissionais, para emprego, trabalho decente e empreendedorismo.”

total de gestores e  
colaboradores capacitados

# 499

participantes  
negros



participantes  
mulheres



## ODS 10 Redução das Desigualdades

**META 10.2** “Até 2030, empoderar e promover a inclusão social, econômica e política de todos, independentemente da idade, gênero, deficiência, raça, etnia, origem, religião, condição econômica ou outra.”

beneficiários impactados  
pelas organizações

# 603.500

organizações participantes  
da aceleração

# 20

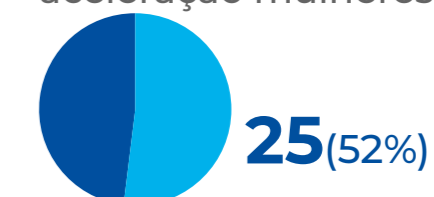
participantes da  
aceleração negros



gestores e colaboradores  
na aceleração

# 48

participantes da  
aceleração mulheres



## ODS 16 Paz, Justiça e Instituições Eficazes

**META 16.6** “Desenvolver instituições eficazes, responsáveis e transparentes em todos os níveis.”

organizações aceleradas

**20**

gestores atendidos pela aceleração

**28**

gestores participantes dos cursos

**451**

## ODS 17 Parcerias e Meios de Implementação

**META 17.17** Incentivar e promover parcerias públicas, público privadas e com a sociedade civil eficazes, a partir da experiência das estratégias de mobilização de recursos dessas parcerias.

investimento no programa e nas organizações

**R\$ 1.500.000**

organizações aceleradas

**20**

programa de aceleração

**1**



# Doações



Alinhado à missão de contribuir para a redução das desigualdades no país, o Instituto BAT Brasil apoiou em 2021, por meio de doações, os projetos Conectô, na Bahia, e Capacitação para Inclusão Produtiva de Pessoas em Situação de Rua, em São Paulo.

## Projeto Conectô

O Instituto BAT Brasil realizou a doação de 120 roteadores WiFi Indoor para o Projeto Conectô, promovido pela Associação de Projetos Sociais e Culturais da Bahia (Movimentaye). O objetivo da iniciativa é levar a universalização do acesso à Internet para algumas regiões do Estado, em especial a população rural.

A expectativa é contemplar 100 comunidades rurais do interior da Bahia e espera-se beneficiar cerca de 5000 pessoas.

## Projeto Capacitação para Inclusão Produtiva de Pessoas em Situação de Rua

A iniciativa liderada pela Associação Beneficente e Comunitária do Povo (ABCP), que recebeu apoio financeiro do Instituto, visa promover às pessoas em situação de rua, para além de todo o apoio assistencial, frentes colaborativas para a oferta de cursos de capacitação. Ao final, espera-se a recolocação profissional dos acolhidos, de acordo com as experiências e trajetórias individuais.

# Na Mídia

## Abertas inscrições para curso de empreendedorismo do programa 'Decola Jovem' em Araxá

O projeto, desenvolvido pela parceria da Prefeitura com a empresa Besouro Agência de Fomento Social, é voltado para populações em situação de vulnerabilidade.

Por G1 Triângulo e Alto Paranaíba

28/06/2021 11h03 · Atualizado há um ano



O programa Decola Jovem foi destaque no portal G1, em 28/06/2021.

O lançamento do edital do programa Decola Jovem também foram pauta na TV Integração Triângulo Mineiro, em 30/06/2021.



As inscrições do Programa de Aceleração Vamos.Rio também conquistaram relevantes espaços de mídia no mês de março de 2021.



# Demonstrativo Financeiro

em 31 de dezembro de 2021

- 40 Relatório dos Auditores Independentes Sobre as Demonstrações Financeiras
- 43 Balanços Patrimoniais
- 44 Demonstrações dos Resultados
- 45 Demonstrações das Mutações do Patrimônio Líquido Social
- 46 Demonstrações dos Fluxos de Caixa
- 47 Notas Explicativas às Demonstrações Financeiras



# Relatório dos Auditores Independentes Sobre as Demonstrações Financeiras

## Aos Diretores do Instituto Souza Cruz

Rio de Janeiro – RJ

### Opinião

Examinamos as demonstrações financeiras do Instituto Souza Cruz (“Instituto”), que compreendem o balanço patrimonial em 31 de dezembro de 2021 e as respectivas demonstrações do resultado, das mutações do patrimônio líquido social e dos fluxos de caixa para o exercício findo nessa data, bem como as correspondentes notas explicativas, compreendendo as políticas contábeis significativas e outras informações elucidativas.

Em nossa opinião, as demonstrações financeiras acima referidas apresentam adequadamente, em todos os aspectos relevantes, a posição patrimonial e financeira do Instituto Souza Cruz em 31 de dezembro de 2021, o desempenho de suas operações e os seus fluxos de caixa para o exercício findo nessa data, de acordo com as práticas contábeis adotadas no Brasil aplicáveis às pequenas e médias empresas.

### Base para Opinião

Nossa auditoria foi conduzida de acordo com as normas brasileiras e internacionais de auditoria. Nossas responsabilidades, em conformidade com tais normas, estão descritas na seção a seguir intitulada “Responsabilidades dos auditores pela

auditoria das demonstrações financeiras”. Somos independentes em relação ao Instituto, de acordo com os princípios éticos relevantes previstos no Código de Ética Profissional do Contador e nas normas profissionais emitidas pelo Conselho Federal de Contabilidade, e cumprimos com as demais responsabilidades éticas de acordo com essas normas. Acreditamos que a evidência de auditoria obtida é suficiente e apropriada para fundamentar nossa opinião.

### Responsabilidades da Administração pelas Demonstrações Financeiras

A administração é responsável pela elaboração e adequada apresentação das demonstrações financeiras de acordo com as

práticas contábeis adotadas no Brasil aplicáveis às pequenas e médias empresas e pelos controles internos que ela determinou como necessários para permitir a elaboração de demonstrações financeiras livres de distorção relevante, independentemente se causada por fraude ou erro.

Na elaboração das demonstrações financeiras, a administração é responsável pela avaliação da capacidade do Instituto continuar operando, divulgando, quando aplicável, os assuntos relacionados com a sua continuidade operacional e o uso dessa base contábil na elaboração das demonstrações financeiras, a não ser que a administração pretenda liquidar o Instituto ou cessar suas operações, ou não tenha nenhuma alternativa realista para evitar o encerramento das operações.

### **Responsabilidades dos Auditores pela Auditoria das Demonstrações Financeiras**

Nossos objetivos são obter segurança razoável de que as demonstrações financeiras, tomadas em conjunto, estão livres

de distorção relevante, independentemente se causada por fraude ou erro, e emitir relatório de auditoria contendo nossa opinião. Segurança razoável é um alto nível de segurança, mas não uma garantia de que a auditoria realizada de acordo com as normas brasileiras e internacionais de auditoria sempre detectam as eventuais distorções relevantes existentes. As distorções podem ser decorrentes de fraude ou erro e são consideradas relevantes quando, individualmente ou em conjunto, possam influenciar, dentro de uma perspectiva razoável, as decisões econômicas dos usuários tomadas com base nas referidas demonstrações financeiras.

Como parte da auditoria realizada de acordo com as normas brasileiras e internacionais de auditoria, exercemos julgamento profissional e mantemos ceticismo profissional ao longo da auditoria. Além disso:

- Identificamos e avaliamos os riscos de distorção relevante nas demonstrações financeiras, independentemente se causada por fraude ou erro, planejamos e executamos procedimentos de auditoria em resposta a tais riscos, bem

como obtemos evidência de auditoria apropriada e suficiente para fundamentar nossa opinião. O risco de não detecção de distorção relevante resultante de fraude é maior do que o proveniente de erro, já que a fraude pode envolver o ato de burlar os controles internos, conluio, falsificação, omissão ou representações falsas intencionais.

- Obtemos entendimento dos controles internos relevantes para a auditoria para planejarmos procedimentos de auditoria apropriados às circunstâncias, mas, não, com o objetivo de expressarmos opinião sobre a eficácia dos controles internos do Instituto.
- Avaliamos a adequação das políticas contábeis utilizadas e a razoabilidade das estimativas contábeis e respectivas divulgações feitas pela administração.
- Concluimos sobre a adequação do uso, pela administração, da base contábil de continuidade operacional e, com base nas evidências de auditoria obtidas, se existe incerteza relevante em relação a eventos ou condições que possam

levantar dúvida significativa em relação à capacidade de continuidade operacional do Instituto. Se concluirmos que existe incerteza relevante, devemos chamar atenção em nosso relatório de auditoria para as respectivas divulgações nas demonstrações financeiras ou incluir modificação em nossa opinião, se as divulgações forem inadequadas. Nossas conclusões estão fundamentadas nas evidências de auditoria obtidas até a data de nosso relatório. Todavia, eventos ou condições futuras podem levar o Instituto a não mais se manter em continuidade operacional.

- Avaliamos a apresentação geral, a estrutura e o conteúdo das demonstrações financeiras, inclusive as divulgações e se as demonstrações financeiras representam as correspondentes transações e os eventos de maneira compatível com o objetivo de apresentação adequada.

Comunicamo-nos com a administração a respeito, entre outros aspectos, do alcance planejado, da época da auditoria e das constatações significativas de auditoria, inclusive as eventuais deficiências significativas nos controles internos que identificamos durante nossos trabalhos.

## Rio de Janeiro, 13 de maio de 2022

KPMG Auditores Independentes Ltda  
CRC SP-014428/O-6 F-RJ

Juliana Ribeiro de Oliveira  
Contadora CRC RJ-095335



### KPMG Auditores Independentes

Rua do Passeio, 38 - Setor 2 - 17º andar - Centro  
20021-290 - Rio de Janeiro/RJ - Brasil  
Caixa Postal 2888 - CEP 20001-970 -  
Rio de Janeiro/RJ - Brasil  
Telefone +55 (21) 2207-9400  
kpmg.com.br

# Balancos Patrimoniais

## em 31 de dezembro de 2021 e 2020

em Milhares de Reais

	Nota	2021	2020
<b>ATIVO CIRCULANTE</b>			
Caixa e equivalente de caixa	5	296	709
		<b>296</b>	<b>709</b>
<b>ATIVO NÃO CIRCULANTE</b>			
Crédito com partes relacionadas	6	134	134
		<b>134</b>	<b>134</b>
<b>TOTAL DO ATIVO</b>		<b>1.060</b>	<b>843</b>

	Nota	2021	2020
<b>PASSIVO CIRCULANTE</b>			
Tributo a recolher		24	4
Salários e encargos sociais		32	84
Contas a pagar		352	139
		<b>408</b>	<b>227</b>
<b>PATRIMÔNIO LÍQUIDO SOCIAL</b>			
Patrimônio social		616	593
Superávit acumulado		36	23
		<b>652</b>	<b>616</b>
<b>TOTAL DO PASSIVO E PATRIMÔNIO LÍQUIDO SOCIAL</b>		<b>1.060</b>	<b>843</b>

As notas explicativas são parte integrante das demonstrações financeiras.

# Demonstrações de Resultados

## Exercícios findos em 31 de dezembro de 2021 e 2020

em Milhares de Reais

	Nota	2021	2020
<b>RECEITAS OPERACIONAIS</b>			
Doações	8	1.500	1.500
Voluntários		27	25
		<b>1.527</b>	<b>1.525</b>
<b>CUSTOS E DESPESAS OPERACIONAIS</b>			
COM PROJETOS	9		
Novos Rurais		(260)	(467)
Decola Jovem		(317)	(116)
Voluntariado		(107)	(64)
Comunicação		(40)	(12)
<b>RESULTADO BRUTO</b>		<b>803</b>	<b>866</b>

	Nota	2021	2020
<b>DESPESAS OPERACIONAIS</b>			
DESPESAS GERAIS	9		
Pessoal		(720)	(750)
Administrativas		(67)	(87)
Voluntários		(27)	(25)
		<b>(806)</b>	<b>(862)</b>
<b>SUPERÁVIT/(DÉFICIT) ANTES DO RESULTADO FINANCEIRO</b>		<b>(3)</b>	<b>4</b>
<b>RESULTADO FINANCEIRO</b>			
Receita Financeira	10	48	29
Despesas Financeiras	10	(10)	(10)
		<b>39</b>	<b>19</b>
<b>SUPERÁVIT DO EXERCÍCIO</b>		<b>36</b>	<b>23</b>

As notas explicativas são parte integrante das demonstrações financeiras.

# Demonstrações das Mutações do Patrimônio Líquido Social

Exercícios findos em 31 de dezembro de 2021 e 2020  
em Milhares de Reais

	Patrimônio Social	Superávit (déficit) acumulado	Patrimônio Líquido Social
SALDOS EM 31 DE DEZEMBRO DE 2019	506	87	593
Transferência do superávit para patrimônio social	87	(87)	-
Superávit do exercício	-	23	23
SALDOS EM 31 DE DEZEMBRO DE 2020	593	23	616
Transferência do superávit para patrimônio social	23	(23)	-
Superávit do exercício	-	36	36
SALDOS EM 31 DE DEZEMBRO DE 2021	616	36	652

As notas explicativas são parte integrante das demonstrações financeiras.

# Demonstrações dos Fluxos de Caixa

## Exercícios findos em 31 de dezembro de 2021 e 2020

em Milhares de Reais

	2021	2020
<b>FLUXO DE CAIXA DAS ATIVIDADES OPERACIONAIS</b>		
Superávit do exercício	36	23
<b>VARIAÇÕES DE CAPITAL CIRCULANTE</b>		
Tributos a recolher	20	1
Salários e encargos sociais	(52)	4
Contas a pagar	213	(104)
<b>CAIXA LÍQUIDO GERADO PELAS ATIVIDADES OPERACIONAIS</b>	<b>217</b>	<b>(76)</b>
<b>Fluxo de caixa das atividades de investimento</b>		
Aplicações financeiras	-	774
<b>CAIXA LÍQUIDO (APLICADO NAS) GERADO NAS ATIVIDADES DE INVESTIMENTO</b>	<b>-</b>	<b>774</b>

	2021	2020
<b>AUMENTO NO CAIXA E EQUIVALENTES DE CAIXA</b>	<b>217</b>	<b>698</b>
Saldo de caixa e equivalente de caixa no início do exercício	709	11
Saldo de caixa e equivalente de caixa no fim do exercício	926	709
<b>AUMENTO NO CAIXA E EQUIVALENTE DE CAIXA</b>	<b>217</b>	<b>689</b>

As notas explicativas são parte integrante das demonstrações financeiras.

# Notas Explicativas às Demonstrações Financeiras

em Milhares de Reais

## 1 Objeto Social e Atividades

O Instituto Souza Cruz (“Instituto”) é uma associação civil de natureza educacional e cultural, sem fins lucrativos, fundada em 27 de junho de 2000, com sede na Av. República do Chile, 330 (33º andar) - Centro, Rio de Janeiro, concebida para a promoção de ações sócio-educacionais e culturais que contribuam para o desenvolvimento sustentável do cidadão brasileiro.

Atualmente, as fontes de recursos para o custeio do Instituto provêm de doações da Souza Cruz Ltda.

Para tanto, cumpre certos requisitos consignados no seu estatuto social, como: não remunerar seus dirigentes, aplicar seus recursos integralmente na manutenção e desenvolvimento dos seus obje-

tivos sociais e, no caso de sua extinção, destinar o seu patrimônio social à entidade congênere devidamente qualificada como OSCIP - (Organização da Sociedade Civil de Interesse Público).

O Instituto atende aos requisitos da legislação, sendo isento do imposto de renda, da contribuição social e da Contribuição para Financiamento da Seguridade Social - COFINS.

## 2 Base de Preparação

### a. Declaração de Conformidade

As demonstrações financeiras foram elaboradas de acordo com as práticas contábeis adotadas no Brasil (CPC PMEs (R1)), emitido pelo Comitê de Pronunciamentos Contábeis (CPC)

para as pequenas e médias empresas.

A demonstração do resultado abrangente, conforme estabelecido pelo CPC PMEs (R1), não está sendo apresentada dentro das mutações do Patrimônio Líquido Social, uma vez que não existem resultados abrangentes no exercício.

A autorização para a conclusão destas demonstrações financeiras foi dada pela administração em 13 de maio de 2022.

### b. Base de Mensuração

As demonstrações financeiras foram preparadas com base no custo histórico.



### **c. Moeda Funcional e Moeda de Apresentação**

As demonstrações financeiras estão sendo apresentadas em Reais (R\$), que é a moeda funcional do Instituto e a sua moeda de apresentação. Todos os saldos foram arredondados para o milhar mais próximo, exceto quando indicado de outra forma.

### **d. Uso de Estimativas e Julgamentos**

A preparação das demonstrações financeiras de acordo com as práticas contábeis adotadas no Brasil para as pequenas e médias empresas exige que a Administração faça julgamentos, estimativas e premissas que afetam a aplicação de políticas contábeis e os valores reportados de ativos, passivos, receitas e despesas. Os resultados reais podem divergir dessas estimativas.

Estimativas e premissas são revistos de uma maneira contínua. Revisões com relação a estimativas contábeis são reconhecidas no período em que as estimativas são revisadas e em quaisquer períodos futuros afetados.

Nos exercícios findos em 31 de dezembro de 2021 e 2020 não foram identificadas estimativas significativas e julgamentos

críticos que pudessem impactar as demonstrações financeiras apresentadas.

## **3 Principais Políticas Contábeis**

As políticas contábeis descritas em detalhes abaixo têm sido aplicadas de maneira consistente a todos os períodos apresentados nessas demonstrações financeiras.

### **a. Apuração do Superávit ou Déficit**

O superávit ou déficit das atividades é apurado em conformidade com o regime contábil de competência de exercício. As receitas de doações, contribuições e outras são registradas quando do efetivo depósito em conta corrente em função da impossibilidade de prever e, conseqüentemente, registrar por competência a entrada de tais recursos.

### **b. Caixa e Equivalentes de Caixa**

Contemplam saldos em bancos e investimentos de liquidez imediata, com prazos de vencimento original de até três meses

e com risco insignificante de mudança de valor. Esses valores estão demonstrados ao custo acrescido das remunerações contratadas e reconhecidas proporcionalmente até a data das demonstrações financeiras.

### **c. Outros Ativos Circulantes**

Os demais ativos são apresentados ao valor de custo ou de realização, incluindo, quando aplicável, os rendimentos e as variações monetárias auferidas.

### **d. Fornecedores**

São obrigações a pagar por produtos ou serviços que foram adquiridos de terceiros, sendo classificadas como passivos circulantes se o pagamento for devido no período de até um ano. Caso contrário, e quando aplicável, essas obrigações são apresentadas como passivo não circulante.

Elas são, inicialmente, reconhecidas pelo valor justo e, subseqüentemente, mensuradas pelo custo amortizado com o uso do método de taxa efetiva de juros. Na prática, são normalmente reconhecidas ao valor da fatura correspondente.

**e. Impostos a Recolher**

Os impostos a recolher referem-se a retenções na fonte de tributos incidentes sobre serviços tomados de terceiros.

**f. Trabalho Voluntário**

As receitas com trabalhos voluntários são mensuradas ao seu valor justo levando-se em consideração os montantes que o Instituto haveria de pagar caso contratasse esses serviços em mercado similar. O Instituto valoriza as receitas com trabalhos voluntários, inclusive de membros integrantes dos órgãos da administração. As receitas com trabalhos voluntários são reconhecidas no resultado do exercício como receita no grupo de receitas operacionais em contrapartida nas despesas operacionais.

Em 31 de dezembro de 2021 e 2020, o Instituto recebeu trabalhos voluntários de membros integrantes dos órgãos da Administração, no exercício de suas funções administrativas e financeiras. Em 2021, os trabalhos voluntários foram mensurados em 144 horas, o qual seria equivalente ao valor justo total de R\$ 27. No exercício anterior, o valor justo total de tais serviços totalizaram R\$ 25 equivalente a 132 horas trabalhadas.

**g. Gestão de Risco Financeiro**

Uma das principais responsabilidades da administração do Instituto é o gerenciamento, dentro de uma política global, das exposições aos riscos de liquidez.

A política de gerenciamento de risco de liquidez implica em manter um nível seguro de disponibilidade de caixa e acessos a recursos imediatos.

Quanto ao risco de crédito associado às aplicações financeiras, o Instituto somente realiza operações em instituições com baixo risco de crédito avaliadas por agências independentes de rating, além de manter limites financeiros de operações individualizados por instituição financeira.

**4 Instrumentos Financeiros**

O Instituto optou por adotar as seções 11 e 12 do Pronunciamento Técnico PME Contabilidade para Pequenas e Médias Empresas. As principais operações realizadas pelo Instituto envolvendo instrumentos financeiros referem-se a caixa e equivalente de

caixa, aplicações financeiras e fornecedores, estes ativos e passivos financeiros são reconhecidos pelo custo amortizado.

O Instituto mensura ativos financeiros básicos e passivos financeiros básicos, como definido na Seção 11 – Instrumentos Financeiros Básicos, ao custo amortizado deduzido de perda por redução ao valor recuperável.

Os valores contábeis, de caixa e equivalentes de caixa e fornecedores, referentes aos instrumentos financeiros constantes no balanço patrimonial, quando comparados com os valores que poderiam ser obtidos na sua negociação em um mercado ativo ou, na ausência destes, com o valor presente líquido ajustado com base na taxa vigente de juros no mercado, se aproximam, substancialmente, de seus correspondentes valores de mercado. Durante os exercícios de 2021 e de 2020, o Instituto não realizou operações com derivativos.

**5 Caixa e Equivalentes de Caixa**

O certificado de depósito bancário refere-se a título de liquidez imediata mantido com instituição financeira que possui classificação externa de crédito de primeira linha pela agência de

avaliação de riscos, apresentada como caixa e equivalente de caixa e não representa risco significativo de mudança de valor. A aplicação é remunerada a taxa de 99% (98% em 2020) pela variação do CDB – certificado de depósito bancário.

## 6 Créditos com Partes Relacionadas

O Instituto possui um saldo a receber com a Souza Cruz no montante de R\$ 134 referente a baixa de um depósito judicial em virtude do encerramento do processo de nº 0000233-42.2013.5.04.0733 que acabou sendo devolvido na conta da parte relacionada Souza Cruz ao invés da conta do Instituto.

Em 2020 o saldo foi reclassificado para o ativo não circulante em virtude da administração não ter expectativa de quando será recebido o crédito.

## 7 Patrimônio Líquido Social

O patrimônio social é representado por fundos originados dos resultados anuais e das doações de bens e recursos recebidos, a serem utilizados na consecução dos objetivos sociais do Instituto.

Na hipótese de o Instituto perder a atribuição conferida pela Lei nº 9.790, de 23 de março de 1999, o acervo patrimonial será transferido para outra pessoa jurídica qualificada.

O Estatuto Social proíbe a distribuição de quaisquer parcelas do patrimônio social ou do superávit apurado, devendo ser aplicados unicamente na operação do Instituto.

## 8 Receitas de Doações

	2021	2020
<b>SOUZA CRUZ S.A.</b>	1.500	1.500
	<b>1.500</b>	<b>1.500</b>

As receitas de doação do Instituto são originadas da Souza Cruz Ltda. Em 2021, houve doação não restrita de R\$ 1.500 para continuidade dos projetos sociais (2020 – R\$ 1.500).

Conforme mencionado na Nota 1, o Instituto atende aos requisitos da legislação, sendo isento do imposto de renda, da contribuição social e da Contribuição para Financiamento da Seguridade Social – COFINS.

## 9 Despesas Operacionais

### a. Projetos

O Instituto desenvolve o projeto Novos Rurais, direcionado a alunos de escolas do campo, e que promove a formação de jovens empreendedores rurais e acelera novos negócios, gerando impacto transformador na agricultura familiar e maior atratividade para permanência no meio rural. Já o projeto Decola Jovem, é voltado para jovens urbanos, em vulnerabilidade social, que tenham ideias de negócio para desenvolver e implementar na sociedade. Ambas iniciativas investem no empreendedorismo como ferramenta de autonomia e geração de renda, contribuindo para a redução da desigualdade através da inclusão social. Além desses projetos, o Instituto Souza Cruz também é responsável pelo projeto de Voluntariado que tem como objetivo articular ações de impacto social com a participação dos colaboradores da empresa. As despesas com estes projetos, em 31 de dezembro de 2021, totalizaram R\$ 724 (R\$ 659 em 2020).

Projetos	2021	2020
Novos Rurais	(260)	(467)
Decola Jovem	(317)	(116)
Voluntariado	(107)	(64)
Comunicação (*)	(40)	(12)
	<b>(724)</b>	<b>(659)</b>

(\*) Despesa com estudo inicial para criação da estratégia de comunicação dos programas sociais do Instituto Souza Cruz.

#### b. Gerais

Gerais	2021	2020
Pessoal	(712)	(750)
Administrativas	(67)	(87)
Voluntários	(27)	(25)
	<b>(806)</b>	<b>(862)</b>

As despesas administrativas, em 31 de dezembro de 2021, totalizaram R\$ 67 (R\$ 87 em 2020) e referem-se à prestação de serviços diversos e consultoria para a manutenção da Instituição e os projetos Novos Rurais, Decola Jovem e Voluntariado.

## 10 Resultado Financeiro

	2021	2020
<b>RECEITA FINANCEIRA</b>		
Rendimentos sobre aplicação financeira	48	29
	<b>48</b>	<b>29</b>
<b>DESPESAS FINANCEIRA</b>		
Serviços e despesas bancárias	(7)	(3)
Outras despesas	(3)	(7)
	<b>(10)</b>	<b>(10)</b>
<b>RESULTADO FINANCEIRO LÍQUIDO</b>	<b>38</b>	<b>19</b>

## 11 Renúncia Fiscal

Consideramos os seguintes impostos e contribuições e respectivas alíquotas, incidentes sobre a receita (ISS de 5% e PIS/COFINS 3,65% - regime cumulativo deduzido do PIS folha de pagamento recolhido no exercício); e incidentes sobre o superávit do exercício (IRPJ e CSLL 34%).

Ressaltando que se trata de tributos objeto de renúncia fiscal, abrangendo os principais impostos e contribuições, em função do Instituto não ter a obrigação de possuir escrituração fiscal, tal como, escrituração do LALUR, em função de sua natureza de entidade sem fins lucrativos.

**Delcio Sandi**

Diretor Presidente

**Christian Santana Madalena**

Contador Responsável  
CRC RJ – 104962/O-S



@institutobatbrasil



/institutobatbrasil



/institutobatbrasil



instituto@bat.com



/institutobatbrasil



www.institutobatbrasil.org.br

**Instituto BAT Brasil**

Av. República do Chile, 330 Centro  
Rio de Janeiro, Brasil CEP: 20031-170